



私らしい家、見つけよう！

10

ホールを中心に家族の
活発なコミュニケーションを
つくり出す家

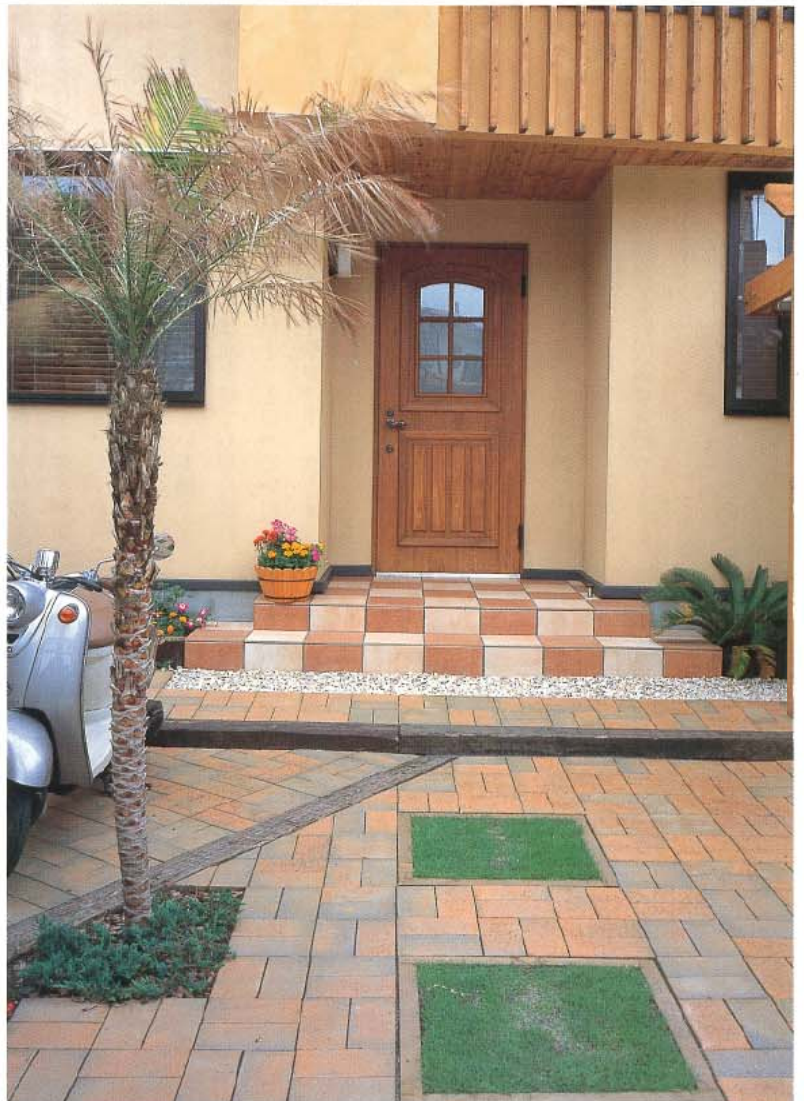
神奈川県／三村さんのお宅

総工費／2538万円

延床面積／42坪

設計／三村邦彦建築設計事務所

上●南側外観。カーポートは骨組みを木造に、屋根をテント地として海に近い地域になじむスタイルに。[屋根／カラー鉄板瓦葺き 外壁／ラスモルタル下地ジョリパットコテ仕上一部リシン吹付] 右●色使いがカラフルなポーチが南国風の建物を演出。



三村家の ライフスタイル

土日が打ち合わせになることも多い仕事ですが、仕事もまた趣味のようなもの、と話す建築家の三村さん。奥さまはケーキ、パンづくりが得意で、子供の誕生日ケーキに腕を奮う。長男は「ハリ・ポッター」シリーズにはまっていて、あつという間に3巻とも読破。「お母さん、まだそんなとこ読んでいるの?」と冷やかされつつ、奥さまも読書を楽しんでいる様子です。ゲームやパソコンは2人とも大好きで、次男は自分のホームページをほとんど自力で作成したそう。今はメダカ飼育に夢中の様子。奥さまが学習塾を開くにあたり、子供たちが家を見て「楽しく勉強できそうな家だね」といったのに大喜びの三村さん。そんな仲良し一家です。



玄関前の他目的ホール。天井は吹き抜けで、2階廊下を通じて声をかけ合える。アカマツの無垢材が自然の温もりを感じさせる。ホール[床/無垢アカマツフローリング貼 壁/ビニールクロス貼 天井/無垢アカマツ羽目板貼]

オレンジの外壁に、張り出した木製ルーバーが目をはひく三村邸。ここは鶴沼海岸駅からほど近く、地元サーファーが自転車で海まででかけて行く姿をちらほら見かける場所です。この住まいは建築家三村さんの自邸であり、また家づくりを考えている人が住まいをリアルに体感できる場となっています。

自宅で仕事をしている三村さんと学習塾を開いている奥さまのそれぞれのSOHOとしての場、小学生になる遊び盛りの2人の男の子がいる賑やかな生活の場が、一つの家の中心でしっかりと機能し、みんなが気持ちよく暮らせるようにと考えられています。家の中心には、2階へ吹き抜けるホールがあり、1階にご主人のアトリエと奥さまの教室をつくっています。ホールとアトリエの天井

を吹き抜けにすることで、常に家族とのコミュニケーションが図れます。2階は、廊下の吹き抜けを中心とした回廊にしてリビング、ダイニング、キッチン、家事コーナー、子供室を配置。子供室にはロフト、1階には納戸として利用している地下室も、「子供たちは家を建てるなら忍者屋敷の家がいい!」といていたんですよ。地下室やロフト、吹き抜けまわりのぐるぐる回る回廊などは、すっかり子供たちのお気に入りです」と笑って話す奥さま。これらの空間は、それぞれ広いスペースではないものの、吹き抜けやサンデッキによって視線が抜けるので伸びやかに感じられるのが特徴です。面積だけでは計れない巧みな空間づくりといえます。

またパッシブソーラーシステムに

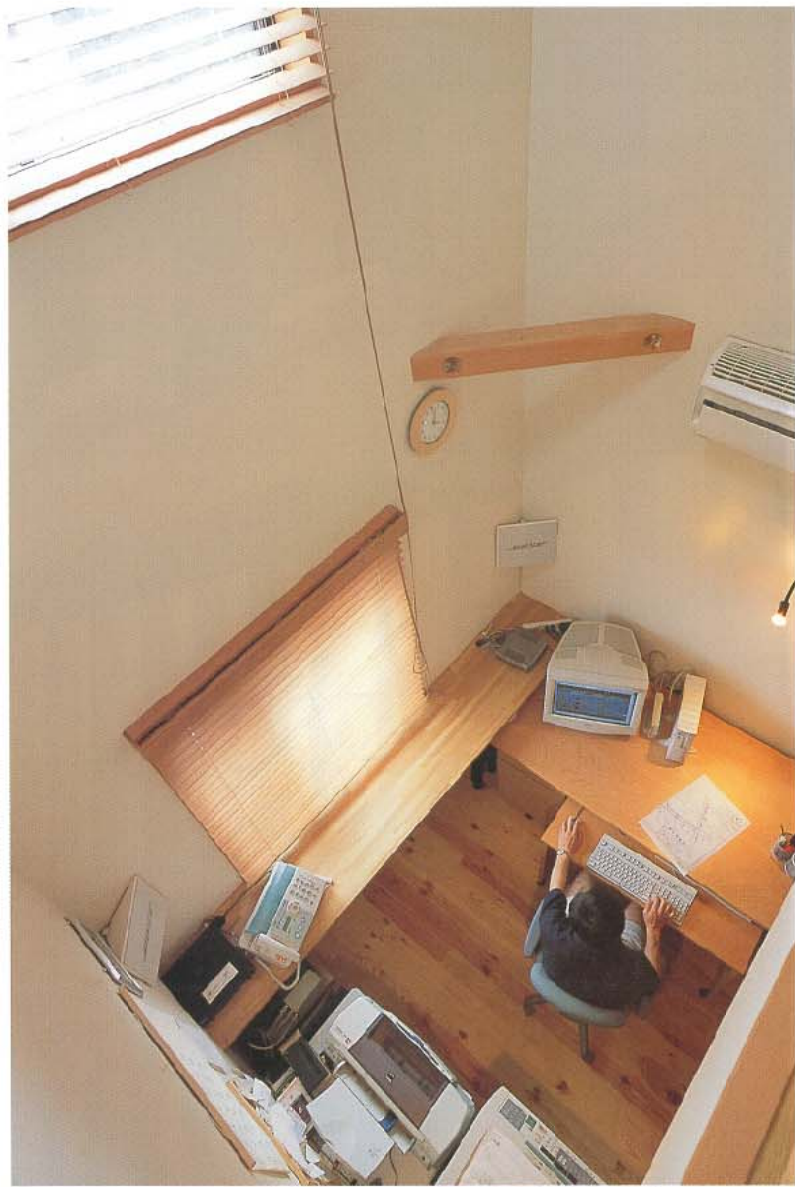
よって太陽の熱をとりこみ、床下から放熱。家全体の温度を一定に保つことができるので、非常に過ごしやすい室内環境。「冷暖房のある部屋にじつとしていたいようなこともなく、活発に動きまわるようになりました。あちこちで声をかけ合う賑やかな家です」と三村さん。自然を上手に利用して、四季を通して楽しく、気持ちよく過ごせる住まいです。

左頁●外部からの視線を緩く遮る木製ルーバーから明るい陽射しが入るサンデッキ。内部の壁面を、コテおらのあるテクスチャーで仕上げた2階リビングの延長空間。オーニングで陽射しの調整もできる。



サンデッキからの陽光で明るいリビング。天井の高低差が変化に富んだ空間を楽しませてくれる。





自然のエネルギーを利用して
伸びのびと暮らしを楽しめる

2階に吹き抜けるホールを家の中に配することで、家族のコミュニケーションを活発にさせた三村さんのお宅。さらにパッシブソーラーシステム（OMソーラー／機械的な冷暖房に頼らず、建築的な工夫によって自然エネルギーを上手に活かし、快適な住環境を実現するシステム）によって空気環境を整えています。

階段下には地下の物置がありますが、ルーバーによって湿気・採光の問題も解消しました。

玄関に入ると視線が広がる開放的な間取りや、アカマツの無垢材で仕上げた床・天井の自然な表情は、居心地抜群。学習塾に通ってくる子供たちにも人気のよう、伸びのびと過ごせる住まいとなっています。



Original
Style

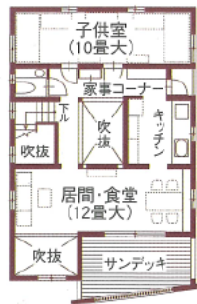


上●アトリエ天井は吹き抜け。2階のリビングにいる家族の気配を感じることができる。右下●玄関。右手に見えるのはパッシブソーラーシステムのダクト。屋根面から暖めた空気はダクトを通り床下へ。左●床吹き出し口。太陽の熱で暖めた空気をごこから出して室内を暖める。

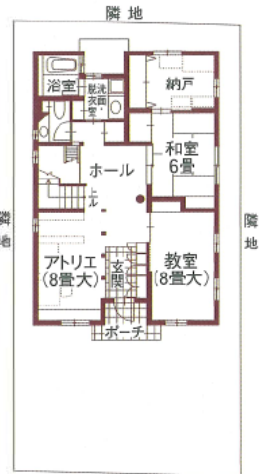


階段下のルーバーを開けると地下物置（写真右）に。子供たちの格好の遊び場所でもある。





2階平面図



7.3メートル道路
敷地配置・1階平面図 1:300

Data

家族構成●夫(39歳)妻(40歳)
長男(10歳)次男(9歳)
敷地面積●165.3㎡(50.00坪)
地階面積●9.9㎡(2.99坪)
1階面積●71.2㎡(21.54坪)
2階面積●60.0㎡(18.15坪)
小屋裏面積●7.4㎡(2.24坪)
延床面積●141.1㎡(42.68坪)
構造●地下RC造木造2階建
竣工●2000年5月
用途地域●第一種低層住居専用地域
建ぺい率●5割地区
容積率●8割地区

Cost 工事費内訳(円)

仮設工事	1,144,000
基礎工事	1,482,000
木工事	6,138,000
屋根・板金工事	1,092,000
建具工事	2,620,000
左官・タイル・塗装工事	780,000
家具工事	988,000
内・外装工事	2,184,000
雑工事	2,248,000
運搬費・諸経費	1,050,000
電気設備工事	1,040,000
給排水・衛生設備工事	964,000
OMソーラー工事	1,650,000
総工費	25,380,000
坪単価	595,000

外構・植樹工事	1,620,000
照明器具工事	320,000
給排水管引込・ガス工事	300,000
総額	27,620,000

※消費税含まず



左上●2階ダイニング。テーブルは三村さんのオリジナル。ダイニング[床/フローリング貼 壁/ビニールクロス貼 天井/無垢アカマツ羽目板貼]左下●奥さまが選んだ赤色が楽しいキッチン。正面奥は家事コーナー。キッチン[床/無垢アカマツフローリング貼 壁・天井/ビニールクロス貼]下●子供室はロフトがついていて、子供たちに大人気。子供室[床/フローリング貼 壁・天井/ビニールクロス貼]

